

No.:

Portefeuillehouder:

Afdeling:

Behandelaar:

Aan de voorzitter van de gemeenteraad van Tholen

Tholen, 10 mei 2023

Onderwerp:

Voorstel tot het creëren van een voedselbos aan de Luchtenburgseweg in Tholen

Geachte mevrouw Sijbers,

Hierbij biedt de fractie PvdA/GroenLinks, conform het RvO, dit initiatiefvoorstel aan ter bespreking in commissie ruimte en besluitvorming in de Raadsvergadering. Graag vernemen wij de eventuele wensen en bedenkingen van het college.

Samenvatting



Tholen staat anno 2023 voor een aantal complexe, maatschappelijke opgaven waarmee landbouw en natuur nauw verweven zijn. Terugdringen CO₂, klimaatadaptatie, problemen met de biodiversiteit en woonplezier, maken dat wij zoeken naar oplossingen voor deze uitdagingen.

Het initiatiefvoorstel **“Voedselbos Luchtenburg en Groene buffer voor nieuwbouw in Tholen”** van PvdA/GroenLinks Tholen pretendeert niet al die problemen op te lossen. Het laat wel zien dat aanpak van een gedeelte van de problematiek mogelijkheden biedt nu de plaatselijke situatie en ontwikkelingen kansen geven.

Aanleiding en probleemstelling

De grootste kansen zijn:

- de gemeente Tholen heeft de perenboomgaard aan de Luchtenburgseweg te Tholen aangekocht als strategische grondaankoop. Deze peren boomgaard met laagstambomen heeft een grootte van ongeveer 9100 m² en op dit moment is de exploitatie van de boomgaard gestopt door allerlei marktontwikkelingen. Inmiddels hebben de voormalige eigenaren van de boomgaard aangegeven volledig achter de plannen tot een Voedselbos Luchtenburg en Groene buffer te staan.
- er ligt een mogelijkheid voor de gemeente om op deze prachtige locatie de Thoolse beleidsontwikkelingen op het gebied van milieu, natuur, biodiversiteit en klimaatadaptatie een geweldige impuls te geven. Zeker gezien de verdere ontwikkeling van het naastgelegen gebied middels het bestemmingsplan Molenvliet en de andere grootschalige nieuwbouwplannen in Tholen. Het kan leiden tot een plaats bepalende en spraakmakende impuls van de gemeente Tholen op deze diverse gebieden. Tevens kan het woongenot van de Tholenaren ook belangrijke vergroot worden door het creëren van deze voorziening.
- overwogen kan worden (een groot deel van) de huidige perenbomen te behouden voor het voedselbos. Als experts deze bomen geschikt achten (en niet ziek zijn). Prachtig om oude bomen te behouden;
- door dit plan kunnen *alle* inwoners / omwonenden plezier van dit voedselbos en groene long ondervinden en zal dit bijdragen aan een prettige leefomgeving;
- er ligt een enorme kans om het Voedselbos Luchtenburg en de Groene buffer te gebruiken voor educatieve doeleinden voor de Thoolse gemeenschap en scholen. Samen met vrijwilligers en eventueel de Natuurvereniging Tholen met ondersteuning van Stichting Landschapsbeheer Zeeland (SLZ) kunnen er allerlei projecten rondom de geschetste uitdagingen opgestart worden.

Doelstellingen en gewenste resultaten

Anno 2023 kent Tholen een aantal complexe uitdagingen waar landbouw en natuur nauw mee verweven zijn. In willekeurige volgorde (en niet volledig): de stikstofdepositie

moet omlaag, de biodiversiteit omhoog, de (zoet)waterhuishouding dient in balans te worden gebracht (mede als gevolg van de effecten van klimaatverandering zoals wateroverlast, droogte en hitte) en we streven naar (meer) circulaire landbouw. Gelukkig wordt er deze dagen over deze materie veel ge- en besproken met belangenorganisaties en belanghebbenden.

Van de Thoolse bestuurders mag in elk geval verwacht worden dat zij kunnen opereren met een helikopterview en innovatief en proactief aan de slag kunnen gaan. Tevens past dit initiatief binnen de kaders van het Groenplan van de gemeente Tholen.

Zie Groenplan blz 20-21:

Voor een betere inpassing in het landschap dienen nieuwbouwwijken en bedrijventerreinen te worden aangekleed met beplantingsstroken die voor omwonenden als uitloopgebied kunnen fungeren en voor ecologie van waarde kunnen zijn. Bij uitbreiding een randzone aanbrengen voor een betere inpassing. De randzone zal bestaan uit gras, solitaire bomen en boomgroepen en waar wenselijk bosplantsoen.

De fractie van PvdA/GroenLinks komt daarom met dit voorstel dat deels invulling kan geven aan die uitdagingen.

De uitdagingen op een rijtje

De voornaamste groene, Thoolse maatschappelijke opgaven op een rijtje:

- Klimaatadaptie (tegen overstroming, droogte, wateroverlast en hitte);
- Reductie en/of extra vastlegging van CO₂;
- Reductie van stikstofdepositie;
- Instandhouding en uitbreiding natuur (waar mogelijk in relatie tot agrarisch natuurbeheer/natuur inclusieve landbouw);
- Instandhouding en vergroten biodiversiteit;
- dit alles middels burgerparticipatie, bewustwording, educatie, waardoor een breed draagvlak verkregen kan worden met tastbare resultaten.

Onze fractie veronderstelt dat, eventueel rendabele, voedselbossen en een groene buffer eveneens een bijdrage kunnen (gaan) leveren aan oplossingen voor die complexe opgaven. Geïnspireerd door voorbeelden uit andere gemeenten, denkt onze fractie dat de tijd daar is, zeker gezien de ontwikkelingen rondom de boomgaard aan de Luchtenburgseweg, om te komen tot gesprekken over de ontwikkeling van een

Voedselbos Luchtenburg en een Groene buffer. En dit mogelijk gevolgd door actief beleid in deze. Op de juiste plaats die nu beschikbaar is en op het juiste moment.

Daarbij kunnen de volgende uitgangspunten voor een Voedselbos gebruikt worden.

Doelstelling:

- Het creëren van een voedselbos en groene buffer aan de Luchtenburgseweg te Tholen op de locatie waar nu een perenboomgaard gesitueerd is;
- Het onder supervisie van de gemeente Tholen opstarten van een stuurgroep voedselbos "Luchtenburg" welke een voorbereidende, organiserende en aansturende rol krijgt. Denk daarbij aan de voorbereiding, organisatie en aansturing van zowel de vrijwilligers als externe bedrijven (opdrachten verstrekken, uitvoerders begeleiden). Daarnaast regelt de stuurgroep de financiële zaken die nodig zijn om dit project te laten slagen, zoals de subsidieaanvraag en -verantwoording;
- Het verstrekken van een startsubsidie zoals omschreven bij de kostenraming: De totale opstartkosten worden begroot op € 27.300,= uitgaande van ongeveer € 3,00 per m² = (9100 x 3) Deze kosten kunnen ingezet worden via de twee omschreven ambitieniveaus;
- Middels een doordachte communicatiemix is er bekendheid gegeven aan het opstarten van een voedselbos.

Kaders

Externe ondersteuning

De externe ondersteuning zal vooral bestaan uit het verzamelen door de werkgroep van bestaande informatie over Voedselbossen, o.a.:

naam/plaats	personen	contact en informatie
De Beheerlyckheid Brouwershaven	Anniek Risseeuw 06-14168733 Vincent Dellebeke 06-42152842	https://beheerlyckheid.nl info@beheerlyckheid.nl anniek@beheerlyckheid.nl vincent@beheerlyckheid.nl
Voedselbron Graauw	Emiel en Sonja van de Vijver	https://voedselbrongraauw.nl info@voedselbrongraauw.nl 06-25170364

Hof ter Linde Ritthem	Marieke en Jeroen den Engelsman	https://www.hofterlinde.nl info@www.hofterlinde.nl 06-14628889
Stichting platform voedebossen / Zeeland	Viviane Smit	https://platformvoedebossen.nl info@platformvoedebossen.nl 06-14551204
Stichting Voedselbosbouw Lelystad	Sascha Brons en Wytze Walstra	https://www.voedselbosbouw.org stichting@voedselbosbouw.org 06-48976095
Kennisnetwerk voedselbossen in Zeeland Goes	Stichting Landschaps- beheer Zeeland	https://landschapsbeheerzeeland.nl/kennis- informatie/zeeuwse-voedselbossen info@landschapsbeheerzeeland.nl

Kostenraming

De totale opstartkosten worden begroot op € 27.300,= uitgaande van ongeveer € 3,00 per m² = (9100 x 3) Deze kosten kunnen ingezet worden via twee ambitieniveaus :

- laagste niveau : € 13.650,= het eerste jaar en ook het tweede jaar. Vooral bestaande uit het rooien van rijen bomen om ruimte te maken voor andere soorten bomen en/of struiken. Het aanleggen van paden met versnipperd houtwerk en het aanplanten van bomen en struiken. Overigens kan ook weer opbrengst gegenereerd worden uit verkoop perenbomen en gerooide bomen. Andere kosten zijn maai en snoeiwerk, o.a. aanschaf snoeimateriaal en huur maaimachine. De bedoeling is dat vrijwel alles uitgevoerd wordt door vrijwilligers zoals eerder omschreven. Op basis van geleidelijkheid zal het Voedselbos langzaam de geplande vorm gaan krijgen waardoor de kosten per jaar laag gehouden kunnen worden.
- hogere ambitieniveau: de totale kosten van € 27.300,= in het eerste jaar waardoor er achter elkaar door gewerkt kan worden.
- een optionele post voor een educatieve buitenruimte geschat op € 5000,=
- Daar tegenover zijn er mogelijke inkomsten door:
 - verkoop peren;
 - verkoop oude, mooie exemplaren bomen die bij "uitdunnen" overbodig zijn;
 - verkoop houtsnippers.

Het grootste gedeelte van de investeringen is eenmalig vanwege het feit dat er in een voedselbos vrijwel uitsluitend gebruik wordt gemaakt van permanente voedselgewassen.

Jaarlijks terugkerende exploitatiekosten: deze worden geschat op € 2000,- tot € 3000,- op jaarbasis. Deze kosten kunnen eventueel gedekt worden door inkomsten middels vrienden van het voedselbos, oogstpakketten, aanspraak maken op fondsen etc.)

Varianten

Anno 2023 kent Tholen een aantal complexe uitdagingen waar landbouw en natuur nauw mee verweven zijn. In willekeurige volgorde (en niet volledig): de stikstofdepositie moet omlaag, de biodiversiteit omhoog, de (zoet)waterhuishouding dient in balans te worden gebracht (mede als gevolg van de effecten van klimaatverandering zoals wateroverlast, droogte en hitte) en we streven naar (meer) circulaire landbouw. Gelukkig wordt er deze dagen over deze materie veel ge- en besproken met belangenorganisaties en belanghebbenden.

Van de Thoolse bestuurders mag in elk geval verwacht worden dat zij kunnen opereren met een helicopterview en innovatief en proactief aan de slag kunnen gaan. Tevens past dit initiatief binnen de kaders van het Groenplan van de gemeente Tholen.

Zie Groenplan blz 20-21:

Voor een betere inpassing in het landschap dienen nieuwbouwwijken en bedrijventerreinen te worden aangekleed met beplantingsstroken die voor omwonenden als uitloopgebied kunnen fungeren en voor ecologie van waarde kunnen zijn. Bij uitbreiding een randzone aanbrengen voor een betere inpassing. De randzone zal bestaan uit gras, solitaire bomen en boomgroepen en waar wenselijk bosplantsoen.

De fractie van PvdA/GroenLinks komt daarom met dit voorstel dat deels invulling kan geven aan die uitdagingen.

De uitdagingen op een rijtje

De voornaamste groene, Thoolse maatschappelijke opgaven op een rijtje:

- Klimaatadaptie (tegen overstroming, droogte, wateroverlast en hitte);
- Reductie en/of extra vastlegging van CO₂;
- Reductie van stikstofdepositie;
- Instandhouding en uitbreiding natuur (waar mogelijk in relatie tot agrarisch natuurbeheer/natuur inclusieve landbouw);
- Instandhouding en vergroten biodiversiteit;

- dit alles middels burgerparticipatie, bewustwording, educatie, waardoor een breed draagvlak verkregen kan worden met tastbare resultaten.

Onze fractie veronderstelt dat, eventueel rendabele, voedselbossen en een groene buffer eveneens een bijdrage kunnen (gaan) leveren aan oplossingen voor die complexe opgaven. Geïnspireerd door voorbeelden uit andere gemeenten, denkt onze fractie dat de tijd daar is, zeker gezien de ontwikkelingen rondom de boomgaard aan de Luchtenburgseweg, om te komen tot gesprekken over de ontwikkeling van een Voedselbos Luchtenburg en een Groene buffer. En dit mogelijk gevolgd door actief beleid in deze. Op de juiste plaats die nu beschikbaar is en op het juiste moment.

Daarbij kunnen de volgende uitgangspunten voor een Voedselbos gebruikt worden.

Uitgangspunten voedselbos

Bron: Info van website Hof Ter Linde

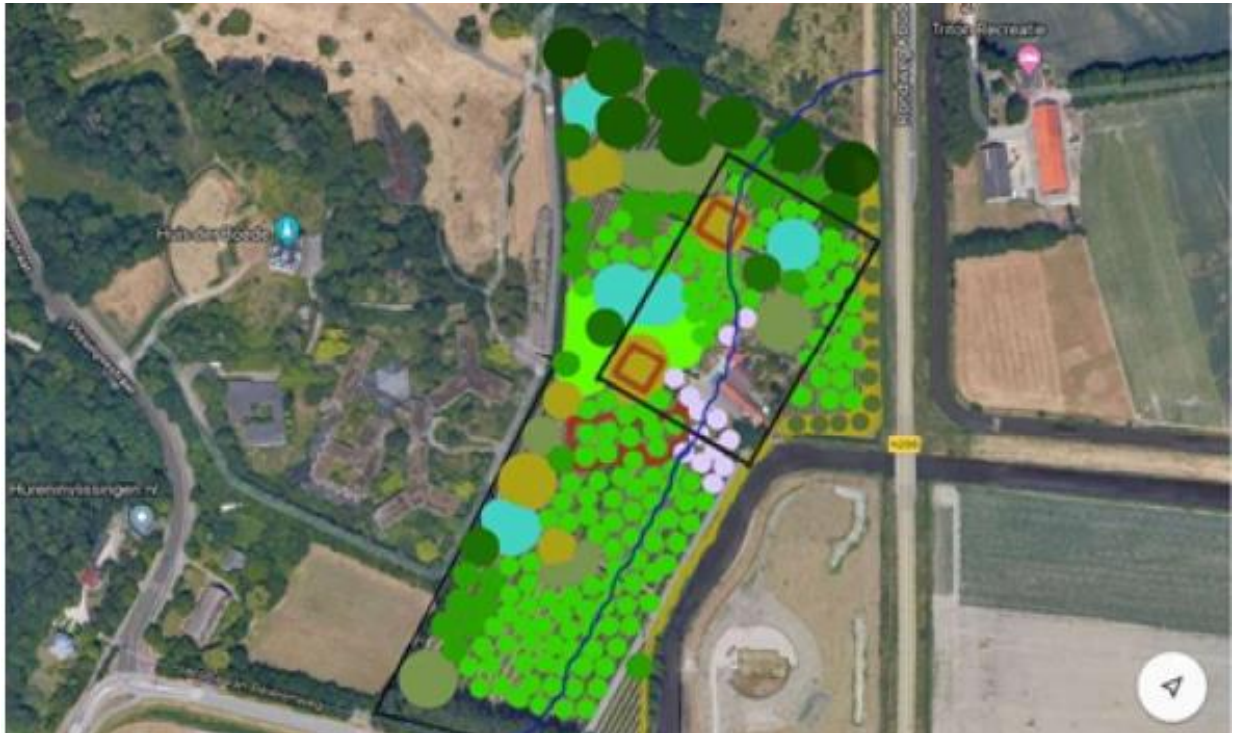
Voedselbossen worden in de regel ontworpen door slimme integratie van acht vegetatielagen en een veelvoud aan ecologische niches in en rond de vegetatie en landschapselementen zoals hagen, houtwallen, poelen en vijvers. Een volwaardig voedselbos is minimaal opgebouwd uit de volgende acht 'lagen' of 'etages'.

1. Kruin laag met hoge bomen zoals walnotenbomen, tamme kastanjes en hoogstamfruitbomen.
2. Lagere bomen en hogere struiken die tot de onderkant van de hoogste boomkruinen reiken (bv. hazelnoot, appel).
3. Lagere struiken (bv. zwarte en rode bessen, frambozen).
4. Kruid laag (bv. zeekool, daslook, Franse aardkastanje, asperge, artisjok).
5. Bodemkruipers en -bedekkers (bv. hondsdrif, Oost-Indische kers, bosaardbei).
6. Wortel-, knol- en bolgewassen (bv. aardperen, zilverschoon, mieriks- wortel, geelwortel).
7. Klimplanten die zich door meerdere lagen heen klimmen (bv. kiwi, druif, hop).
8. Schimmels (bv. oesterzwammen, champignons, shiitake, cantharel, eekhoortjesbrood).

Geleidelijk ontwikkelt het voedselbos zich tot een zelfvoorzienend ecosysteem waarin ziekten en plagen op natuurlijke wijze worden beheerst met behulp van de aanwezige biodiversiteit en door gerichte stimulering van populaties die elkaar in balans houden. Na vijf tot zeven jaar opbouw en successie, waarin nieuwe soorten het systeem komen verrijken en verfijnen, treedt een rijpere en stabielere fase in. Het 'beheer' van een gerijpt voedselbos beperkt zich daardoor voornamelijk tot de oogst van de diverse soorten eetbare vruchten, noten, zaden, stammen, stengels, takken, bladeren en andere vormen van nuttige biomassa.

De grote (bio-)diversiteit van een voedselbos biedt goede aanknopingspunten om een hoge educatieve belevingswaarde te ontlenuen of geven aan een bezoek aan een voedselbos. Meer nog dan bijvoorbeeld een lange wandeling door een bos met relatief weinig afwisseling van soorten en elementen kan een bezoek aan een voedselbos heel goed worden omgezet in een leerzame 'reis' door een zelfvoorzienend en bijzonder productief agro-ecosysteem.

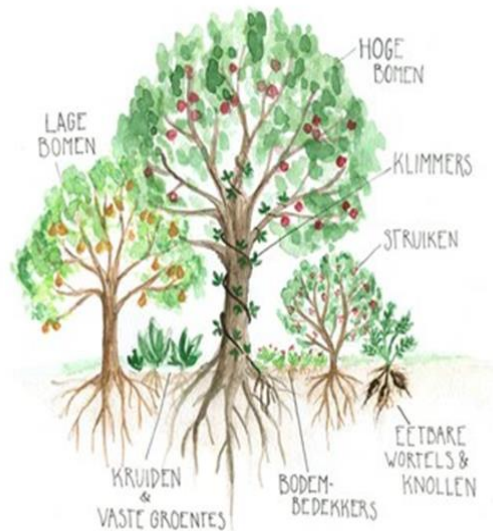
Voorbeeld ontwerp: [Opzet-Voorbeeldvoedselbos-Platform-Voedselbossen-SAMENVATTING.pdf](#)



Informatie van Stichting Landschapsbeheer Zeeland

Een voedselbos is een door de mens ontworpen systeem gericht op duurzame voedselproductie. Het ontwerp is geïnspireerd op de opbouw van een natuurlijk bos. Het is ook een plek met een grote verscheidenheid aan flora en fauna. Bij voorkeur is de basis

inheems en bestaat uit verschillende vegetatielagen. Een vitaal voedselbos heeft een *kruid laag* met hoge bomen, een *tussenlaag* met lagere bomen, een *struiklaag*, een *kruid laag*, een laag met *bodembedekkers* en een laag met *klimmende planten*. Doordat een voedselbos uit verschillende lagen bestaat, ontstaat er leefgebied voor verschillende soorten. Zo kan een buizerd gaan broeden in een van de hoge bomen, vormen de bessen en bloesems van struiken een belangrijke voedselbron voor vlinders en vogels.



Opbouw Zeeuws voedselbos

De basis van een Zeeuws voedselbos is altijd inheems en bestaat uit verschillende vegetatielagen. Er wordt gewerkt met een kruid laag, struiklaag en boomlaag. Zo ontstaat een geleidelijke overgang tussen de verschillende lagen; de zoom en mantel. De bloemrijke zoom is een paradijs voor de rosse metselbij en koninginnenpage. En de mantel is een fijne plek voor broedende vogels.

Varianten

- Type 1

In Zeeuwse voedselbos type 1 staat de inheemse flora en fauna centraal. Dit betekent dat uitsluitend inheemse en streekeigen soorten worden aangeplant en dat wordt uitgegaan van de natuurlijke situatie en potentieel natuurlijke vegetatie. Hoewel de nadruk bij dit type bos ligt op de ecosystemen en dat dieren de aanwezige boom-, struik- en plantensoorten kunnen benutten, zijn veel inheemse soorten ook (gedeeltelijk) bruikbaar voor de mens. Denk hierbij aan de smalle weegbree, paardenbloem, koebraam of lindebloesem. Veel dieren en planten zullen profiteren van de aanplant van deze voedselbossen. Dit beheertype vergt weinig onderhoud, als het plan goed wordt uitgevoerd.

- Type 2

Dit type bos een combinatie is tussen de natuurlijke situatie en culturele invloed. In dit bostype worden inheemse en streekeigen soorten aangeplant, maar kunnen ook extra landschapselementen worden aangelegd. Denk hierbij aan een poel, een Zeeuwse haag of hoogstamfruitbomen. De natuurlijke situatie kan dus worden aangepast. Dit beheertype vergt meer onderhoud dan type 1.

- Type 3

Dit type Zeeuws Voedselbos is gericht op de mens, toch blijft de basis van dit bos inheems. Flora en fauna kunnen zich hier handhaven, maar er vindt intensiever beheer plaats van de mens. Het beheer van dit type voedselbos vergt veel inspanning en tijd. Hier kunnen ook vergeten groenten worden aangeplant, denk hierbij aan pastinaak of postelein.

Het verdient aanbeveling om het voedselbos Luchtenburg in te richten als een type 1 voedselbos met mogelijke verbreding naar type 2, type 3 is uitgesloten gezien het eventuele bedrijfsmatige karakter van deze variant.

Overwegingen/motivering per variant

Zie bovenstaande paragraaf

Verdere procedure/planning

Resultaten en planning:

- Voor de herfst 2023 is er positieve besluitvorming over het creëren van voedselbos “Luchtenburg”;
- Herfst 2023 is er een stuurgroep in het leven geroepen welke de omschreven doelstelling gaat realiseren;
- Er is een start gemaakt met het werven van vrijwilligers middels persberichten;
- Er is een subsidie gerealiseerd waarmee de start voor het creëren van een voedselbos gerealiseerd kan worden;
- Er zijn persberichten verschenen over het initiatief voor een voedselbos.

Te ondernemen acties:

Nu de gemeente Tholen de betreffende boomgaard aangekocht heeft, stelt de fractie van PvdA/GroenLinks Tholen dan ook het volgende voor:

- bespreking van dit initiatief in het college;
- advies van college over dit initiatief naar commissie ruimte en/of Raad;
- besluitvorming binnen de Raad over dit initiatief;
- na eventueel positieve besluitvorming Raad een apolitieke stuurgroep op te starten

over de ontwikkeling van een Voedselbos Luchtenburg en Groene buffer welke breed gedragen wordt. Gesprekken kunnen opgestart worden middels een stuurgroep Voedselbos Luchtenburg welke eventueel onder supervisie geleid wordt door de gemeente Tholen. In de stuurgroep kunnen diverse stakeholders participeren zoals o.a. Natuurouders, Natuurvereniging Tholen, vrijwilligers en politieke partijen. Als fractie zijn wij bereid om een actieve rol te vervullen in de ontwikkeling van deze stuurgroep;

- deze stuurgroep is verantwoordelijk voor de gang van zaken rondom Voedselbos Luchtenburg. De stuurgroep speelt bij alle onderdelen een voorbereidende, organiserende en aansturende rol. Denk daarbij aan de voorbereiding, organisatie en aansturing van zowel de vrijwilligers als externe bedrijven (opdrachten verstrekken, uitvoerders begeleiden). Daarnaast regelt de stuurgroep de financiële zaken die nodig zijn om dit project te laten slagen, zoals de subsidieaanvraag en -verantwoording;
- voor wat betreft communicatie en PR heeft de stuurgroep een leidend communicatieplan opgesteld;
- start met werkzaamheden tot het (om)vormen naar een Voedselbos, waarbij prioriteit ligt bij het snoeien en maaien om te voorkomen dat alles dichtgroeit. Dit ook op uitdrukkelijk verzoek van de voormalige eigenaren;
- lopende bovenstaand proces is het belangrijk om al snel gesprekken met de gemeente en bijvoorbeeld **Stichting Landschapsbeheer Zeeland** te starten over de eventuele start van het voedselbos.

Wij schatten in dat zomer/ najaar 2023 de stuurgroep van start kan gaan, tegelijkertijd kunnen in het najaar al acties ondernomen worden om middels snoeien en maaien door een werkgroep van vrijwilligers de boomgaard zodanig vorm te geven dat er een basis ligt voor een voedselbos. In de loop van 2024 kan het voedselbos verder ontwikkeld worden.

In de opstartfase na aankoop van de boomgaard, kan de stuurgroep, onder voorzitterschap van een nader te bepalen vrijwilliger of beleidsmedewerker, tweewekelijks gedurende 1 ½ uur samen komen gedurende de eerste maanden. Wij schatten in dat er 4-5 bijeenkomsten nodig zijn om tot concrete acties te komen. Daarnaast is op de achtergrond inzet nodig van een beleidsmedewerker Groen om de plannen concreet te vertalen middels tekeningen, contacten leggen met stakeholders enz. Tijdsinvestering daarvoor: maximaal 1 dagdeel per week gedurende 3 maanden. De kosten van deze investeringen door de beleidsmedewerker zijn niet in de kostenraming opgenomen.

Voorstel



Op grond van bovenstaande meent de fractie van PvdA/GroenLinks Tholen dat het creëren van een Voedselbos Luchtenburg en de Groene buffer bijdragen aan de invulling van diverse groene maatschappelijke uitdagingen waarvoor overheden, bedrijven, organisaties en burgers zich geplaatst zien. Denk bijvoorbeeld aan klimaatadaptatie, reductie van CO2 en stikstofdepositie, versterking bodemstructuur op natuurlijke wijze leidend tot vergroting biodiversiteit en vergroening van de economie/landbouw. En die bovendien aansluit bij wensen vanuit de Thoolse samenleving en andere stakeholders.

Bijlage(n)

Mee te sturen:	Ter inzage te leggen:
----------------	-----------------------



Namens de Fractie van de PvdA/GroenLinks,

Nancy Raas-Tophoven
Jan Heshof